

Vær med til at forme Folkesparekassen

Der er rigeligt med udfordringer at tage fat på for det nye repræsentantskab, der til efteråret skal vælges på Folkesparekassens garantmøde.

Hvordan skal vi i Folkesparekassen imødegå den usikre fremtid for banker generelt, og for små pengeinstitutter i særdeleshed? I Folkesparekassen har vi andet og mere at byde på end de fleste andre banker i Danmark. Det skal vi udnytte bedst muligt fremover. Men hvordan?

Flere ved mere

Det er ikke det nye repræsentantskab, der skal finde endegyldige svar på alle de svære spørgsmål. Men det er vigtigt at få sammensat et godt hold, der kan give værdifulde input til bestyrelsen og den daglige ledelse. Det er grundlaget

for, at vi kan fastholde sparekassen i den positive udvikling, vi er i.

Er det noget for dig at blive en del af sparekassens øverste ledende myndighed? Eller kender du måske en person, som du vil anbefale som kandidat?

Der er ingen krav om specielle kompetencer eller erfaringer, og alle myndige garanter kan opstille både sig selv og andre som kandidater til repræsentantskabet. Det er kun en fordel at have forskellige holdninger og baggrunde repræsenteret. Det sikrer mangfoldighed og dynamik i arbejdet.

Er du interesseret i at stille op, eller vil du bare følge med i valget, så tilmeld dig vores nyhedsmail og kig med på folkesparekassen.dk. ■

Fakta om repræsentantskabet:

Folkesparekassens repræsentantskab samles normalt 2 gange om året. Møderne afholdes en lørdag i marts og en lørdag i oktober.

På forårsmødet er bestyrelsens beretning og regnskabet til godkendelse. Der er også valg til bestyrelsen, hvor medlemmerne på skift er på valg.

I efteråret holdes et uformelt repræsentantskabsmøde, hvor der er mulighed for at diskutere forskellige emner, såsom Folkesparekassens værdigrundlag, hvilke områder bestyrelsen bør arbejde med eller sammensætningen af bestyrelsen.

GARANTMØDE 2017



Sæt kryds i kalenderen
lørdag den 28. oktober

Læs
også:

- Årsregnskab 2016
- Bedste resultat i historien
- Ny pensionsrådgiver
- Ny medarbejder i Odense

Resultatopgørelse for 2016

(i 1.000 kr.)

	2016	2015	Afvigelse	Afvigelse i pct.
Renteindtægter	19.317	21.567	-2.250	-10,4
Renteudgifter	288	552	-264	-47,8
Netto renteindtægter	19.029	21.015	-1.986	-9,5
Udbytte af kapitalandele	141	3	138	4.600,0
Gebyrer og provisionsindtægter	14.597	13.394	1.203	9,0
Afgivne gebyrer og provisionsudgifter	790	683	107	15,7
Netto rente- og gebyrindtægter	32.977	33.729	-752	-2,2
Kursreguleringer	2.998	-1.420	4.418	-311,1
Andre driftsindtægter	3.112	371	2.741	738,8
Udgifter til personale og administration	30.102	27.835	2.267	8,1
Afskrivninger på immaterielle og materielle aktiver	682	790	-108	-13,7
Andre driftsudgifter	7	1.036	-1.029	-99,3
Tab og nedskrivninger på debitorer	2.809	1.247	1.562	125,3
Resultat før skat	5.487	1.772	3.715	209,7
Skat	1.347	360	987	274,2
Årets resultat	4.140	1.412	2.728	193,2

Balance pr. 31. december 2016

(i 1.000 kr.)

	2016	2015	Afvigelse	Afvigelse i pct.
Aktiver				
Kassebeholdning og anfordringstilgodehavender hos centralbanker	35.820	125.976	-90.156	-71,6
Tilgodehavender hos kreditinstitutter og centralbanker	33.508	4.337	29.171	672,6
Udlån	320.585	315.816	4.769	1,5
Obligationer	311.096	213.803	97.293	45,5
Aktier mv.	14.906	12.832	2.074	16,2
Aktiver tilknyttet puljeordninger	14.722	7.420	7.302	0,0
Materielle aktiver	8.161	13.279	-5.118	-38,5
Andre aktiver	5.221	5.664	-443	-7,8
Aktiver i alt	744.019	699.127	44.892	6,4
Passiver				
Gæld til kreditinstitutter og centralbanker	30.515	40.676	-10.161	-25,0
Indlån	577.079	531.440	45.639	8,6
Indlån i puljeordninger	14.722	7.420	7.302	98,4
Andre passiver	20.034	22.131	-2.097	-9,5
Hensatte forpligtelser	0	0	0	0,0
Egenkapital	101.669	97.460	4.209	4,3
Passiver i alt	744.019	699.127	44.892	6,4
Ikke balanceførte poster				
Garantier	168.854	142.791	26.063	18,3
Andre forpligtelser	19.108	18.581	527	2,8
Ikke balanceførte poster i alt	187.962	161.372	26.590	16,5
Sparekassens soliditet i procent andrager	20,7	24,1	-3,4	-14,1

Bedste resultat i historien

af direktør Martha Petersen

Folkesparekassens årsregnskab for 2016 udviser et overskud på 5,5 mio. kr. før skat. Det er det bedste resultat i sparekassens historie. Samtidig har Folkesparekassen haft en stor tilgang af nye kunder i 2016, hvilket generelt har ført til en øget aktivitet.

Det kan konstateres, at regnskabet har både positive og negative tendenser. Som følge af faldende renter i samfundet og et strategisk valg om at nedsætte lavrentesatsen fra 4,5 % til 3,5 % har sparekassen haft faldende renteindtægter i 2016. Til gengæld er der stigende gebyr- og provisionsindtægter som følge af øget aktivitet og stor tilgang af nye kunder.

Omkostningerne er steget i 2016, hvilket blandt andet skyldes omkostninger i forbindelse med lukning af Ebeltoft afdelingen. Resultatet er desuden påvirket positivt af kursreguleringer på obligationsbeholdningen samt en større engangsindtægt under andre driftsindtægter.

Resultatet

Driften viser et overskud på 5,5 mio.kr. før skat. Det ligger 3,7 mio.kr. over resultatet fra 2015, der var på 1,8 mio.kr. Ved årets begyndelse var der forventet et overskud før skat på 2,3 mio.kr.

Netto rente- og gebyrindtægter falder fra 33,7 mio.kr. til 32,9 mio.kr. Det er et fald på 0,8 mio.kr., hvilket svarer til 2,2 %. Heri indgår et fald i nettorenteindtægterne på 2,0 mio.kr., svarende til 9,5 %. Modsat er der en stigning i de aktivtetsbestemte indtægter, der er gebyr- og provisionsindtægter, på 1,2 mio.kr. Det svarer til en stigning på 9,0 %.

Udgifter til personale og administration er steget med 2,3 mio.kr. Det svarer til 8,1 %. De primære årsager hertil er omkostninger i forbindelse med lukning af Ebeltoft afdelingen samt stigende udgifter til IT.

Folkesparekassen har en meget forsigtig politik for placering i obligationer. Der investeres derfor kun i obligationer med kort løbetid. Rente på disse obligationer er faldet til et endnu lavere negativt niveau i det forløbne år. Konsekvensen har været lavere renteindtægter, men samtidig også positive kursreguleringer.

Der er i 2016 kursreguleringer på obligationsbeholdningen for 3,4 mio. kr. De samlede kursreguleringer, der også

omfatter tab på overtagne ejendomme i forbindelse med nødlidende engagementer, er på 3,0 mio.kr.

I det forløbne år har Folkesparekassen stået for clearing af kundetransaktioner på vegne af et andet pengeinstitut. For denne opgave har sparekassen modtaget et administrationsvederlag på 3,0 mio. kr. Dette beløb indgår i posten andre driftsindtægter. Opgaven er midlertidig og ophører ved udgangen af 1. kvartal 2017.

Folkesparekassen har nedskrivninger på udlån for 2,8 mio.kr. Det svarer til en nedskrivningsprocent på 0,6. I 2015 var nedskrivningerne til sammenligning på 1,2 mio. kr.

Balancen

Udlån er steget med 4,8 mio.kr. fra 315,8 mio.kr. i 2015 til 320,6 mio.kr. i 2016. Det svarer til en stigning på 1,5 %. Indlån er steget med næsten 10 gange så meget, nemlig med 45,7 mio.kr. Det er en stigning fra 531,4 mio.kr. til 577,1 mio.kr. svarende til en stigning på 8,6 %.

Udviklingen i ind- og udlån afspejler tendenserne i samfundet, hvor kunderne i vid udstrækning fortsat sparer op og afvikler gæld.

Balancen er øget fra 699,1 mio.kr. i 2015 til 744,0 mio.kr. i 2016. Det er en stigning på 6,4 %.

Egenkapitalen har med konsolidering af årets overskud passeret en milepæl, da den nu er over 100 mio.kr. Den er steget fra 97,5 ultimo 2015 til 101,7 mio.kr. og dermed forbedret med 4,2 mio.kr. i årets løb. Det kan henføres til konsolidering på 4,1 mio. kr. samt nettotilgang af garantkapital for 0,1 mio.kr.

Sparekassens solvensprocent er ultimo 2016 opgjort til 20,7 % mod 24,1 % ultimo 2015. Solvensbehovet er fastlagt til 9,5 %. Tillagt en lovpligtig konjunkturbuffer på 1,2 % giver det en solvensmæssig stødpude på 10,0 % - point.

Kunder og garantier

Folkesparekassen har i 2016 haft en nettotilgang af kunder på 424. Til sammenligning var der i 2015 en nettotilgang på 458 kunder. Det høje niveau har dermed kunnet fastholdes. Folkesparekassen har pr. 31. december

2016 i alt 9.008 kunder. Heraf er 3.947 garantier.

Fremadrettede tiltag

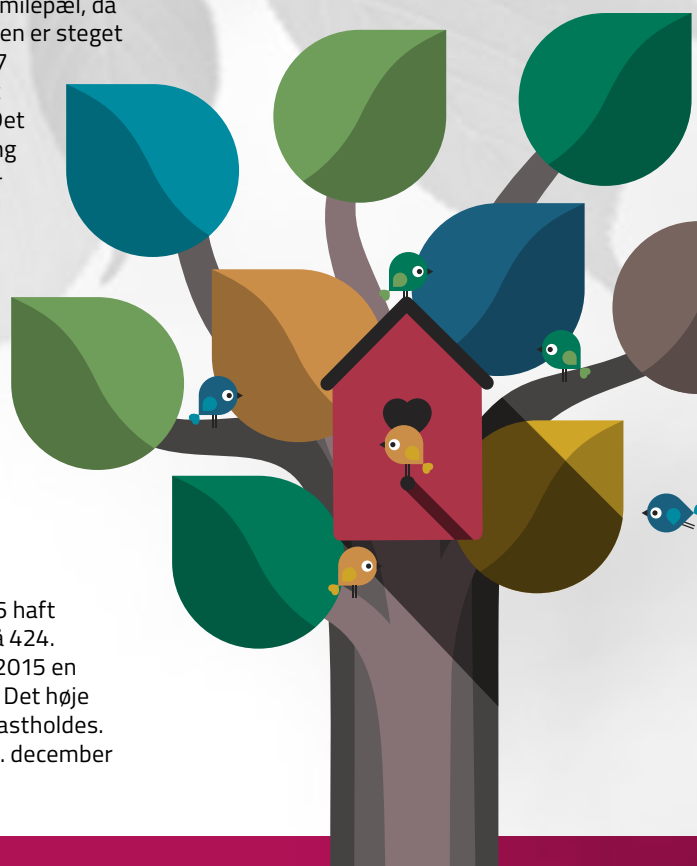
Folkesparekassen forventer også for det kommende år en hård konkurrence om udlån samt lave eller negative renter i den korte ende af obligationsmarkedet. Der forventes således yderligere fald i renteindtægterne i 2017.

For at imødegå denne udvikling har sparekassen besluttet at iværksætte en række tiltag. Det handler om at sikre mere tid til rådgivning af kunderne. Det vil blive understøttet af en organisationsændring og en række andre tilpasninger i løbet af første halvdel af 2017. Målet er endnu mere tid til kunderne, større fokus på værdiskabelse i rådgivningen og mere kvalitet i sagsbehandlingen.

En del af planen vil også være, at almindelige serviceydelser i endnu højere grad end tidligere vil blive leveret som digitale løsninger fremfor via manuel betjening.

Derudover vil der blive taget skridt i retning af delvis brugerbetaling for ydelser, der tidligere har været betalt af renten fra indlånsoverskuddet. Endelig er det et element at tilpasse omkostningerne.

Denne del af planen er allerede iværksat ved lukning af Ebeltoft afdeling og en reduktion i den øvrige bemanning i løbet af 2016. ■



Ny pensionsrådgiver i sparekassen



Ole Mose Andersen er pr. 1. marts ansat som ny pensionsrådgiver i Folkesparekassen. Her skal han med udgangspunkt fra Silkeborg varetage udbygningen af

hele pensionsområdet i sparekassen. Han vil derfor også være i Odense og Aarhus mindst en dag om ugen for at afholde eller deltage på rådgivningsmøder omkring pension.

Ole kommer med en solid erfaring fra banksektoren, hvor han har været i mere end 35 år. I de første mange år var han kunderådgiver og senere blev han både boligansvarlig, investeringsrådgiver og pensionsansvarlig i flere pengeinstitutter på Fyn. I de seneste år har han arbejdet med pensionsområdet i Sydbanks hovedkontor i Aabenraa.

Oles ophav er fra det nordjyske, men selv er han født og opvokset i Odense, hvor han stadig bor sammen med Tanja. Han har to voksne børn, en søn og en datter, der begge er flyttet hjemmefra.

Ole har tidligere spillet en del musik, men 'nøjes' i dag med at samle på værdifulde guitarer.

Han er meget interesseret i foto og har fotograferet det meste af livet. Derudover har han i mange år dyrket cykelsport, men det er skiftet ud med løb, da det er mindre tidskrævende ■

Ny medarbejder i Odense

Line Ishøj Hansen er pr. 1. februar ansat som studentermedhjælper i Odense. Her vil hun en dag om ugen samt i ferier hjælpe til med forhåndenværende opgaver i afdelingen. Line har netop afsluttet fem måneders praktikforløb i Danske Bank og mangler knapt et år af sin finansbachelor.

Line er oprindeligt fra Stenstrup på Sydfoyn, men bor nu i lejlighed i Odense. Hun er ofte hjemme i barndomsbyen, hvor hun spiller håndbold og serverer til diverse arrangementer i Stenstruphallens cafeteria. Derudover bruger hun meget tid med familien og venner. ■



Repræsentantskabsmøde

Lørdag den 25. marts afholdt Folkesparekassen ordinært repræsentantskabsmøde i sparekassens lokaler på Herningvej i Silkeborg.

På mødet godkendte repræsentantskabet regnskabet for 2016.

Valg til bestyrelsen

Børge Mortensen og Michael Schou var på valg. Derudover stillede Chresten Ibsen op. Børge Mortensen og Michael Schou blev begge genvalgt.



Børge Mortensen



Michael Schou

Efterfølgende konstituerede bestyrelsen sig med Mads Velbæk som formand og Heidi Hansen som næstformand.

Repræsentantskabet er Folkesparekassens øverste ledelsesmyndighed og består af 46 personer valgt af sparekassens garanter. ■